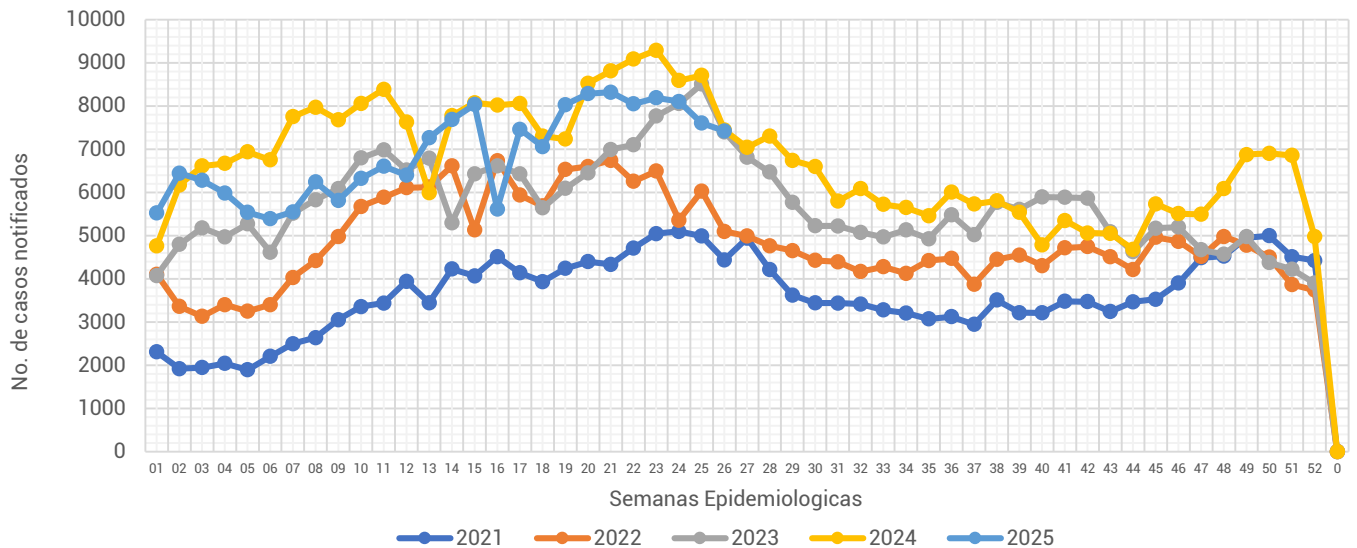




Informe Semanal de las Enfermedades Infecciosas y Parasitarias del Aparato Digestivo.

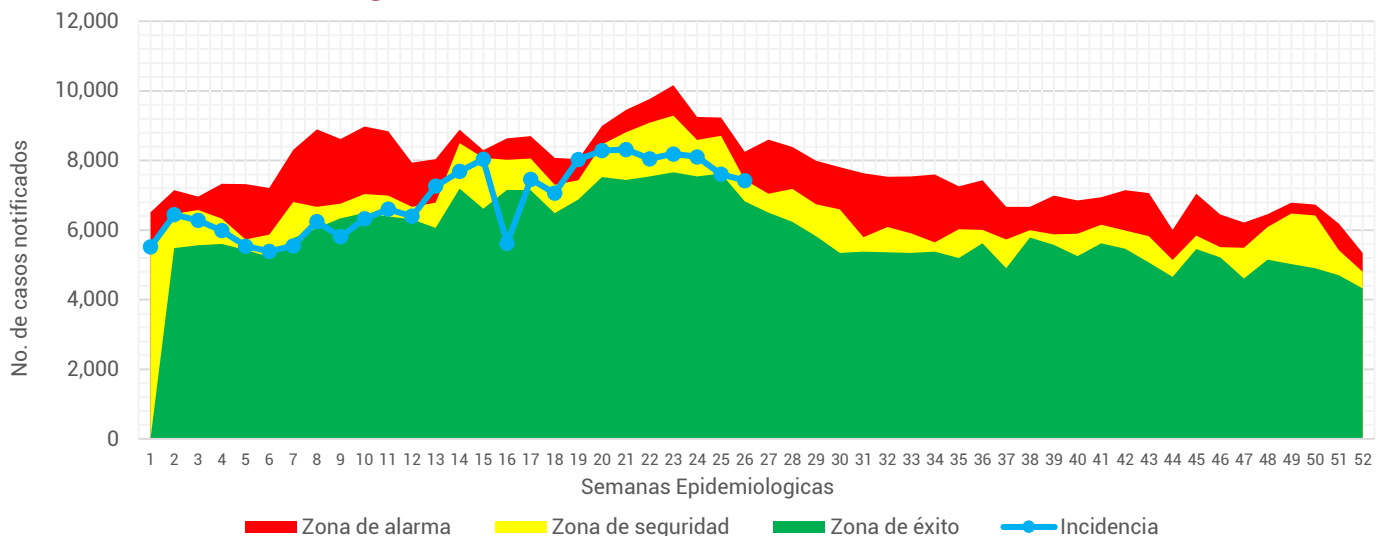
Gráfica 1.- Notificación de casos de Enfermedades Infecciosas y Parasitarias del Aparato Digestivo en la Ciudad de México, por semana epidemiológica (SE), del 2021 al 2025.



Fuente: Sistema Único Automatizado de la Vigilancia Epidemiológica (SUAVE/SSPCDMX) 2021-2025, con corte a la SE No. 26.

Al analizar la **Gráfica 1**, encontramos que la notificación para esta semana se encontró por debajo de lo notificado durante el 2023 y 2024, en cuanto a su notificación semanal, esta semana se registra nuevamente una disminución de casos, en relación a la semana pasada. Al observar el canal endémico, la notificación de esta semana se ubica en zona de seguridad. (**ver Gráfica 2**)

Gráfica 2.- Canal endémico de las Enfermedades Infecciosas y Parasitarias del Aparato Digestivo en la Ciudad de México durante el 2025.



Fuente: Sistema Único Automatizado de la Vigilancia Epidemiológica (SUAVE/SSPCDMX) 2016-2025, no se consideraron años pandemia para el canal endémico.



Tabla 1.- Total de casos notificados de las Enfermedades Infecciosas y Parasitarias del Aparato Digestivo en la Ciudad de México, por padecimiento hasta la SE 26 del 2021 al 2025.

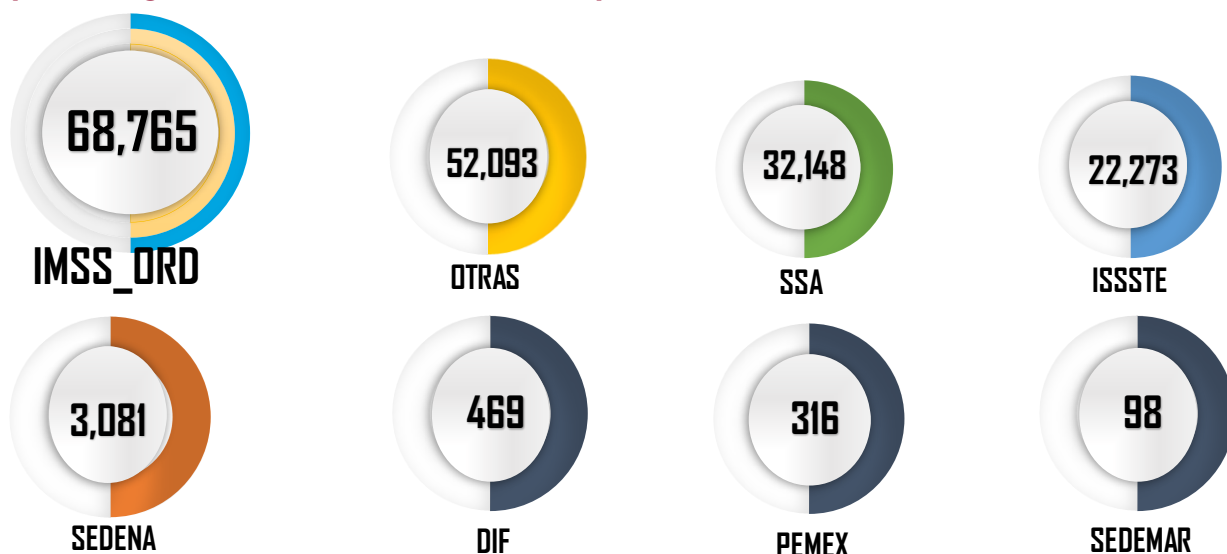
Padecimiento	Año				
	2021	2022	2023	2024	2025
Absceso hepático amebiano(A06.4)	5	16	11	12	10
Amebiasis intestinal(A06.0-A06.3, A06.9)	875	1,406	1,268	1,402	1,370
Ascariasis(B77)	15	61	41	79	39
Enterobiasis(B80)	67	6	12	38	8
Fiebre paratifoidea(A01.1-A01.4)	2	9	10	13	4
Fiebre tifoidea(A01.0)	1	10	14	12	5
Giardiasis(A07.1)	59	116	130	208	161
Infecciones intestinales por otros organismos y las mal definidas(A04, A08-A09 EXCEPTO A08.0)	88,553	131,448	156,576	191,786	172,518
Intoxicación alimentaria bacteriana(A05)	439	337	374	241	174
Otras helmintiasis(B65-B67, B70-B76, B78, B79, B81-B83 EXCEPTO B73 y B75)	1,528	2,228	2,312	1,953	1,806
Otras infecciones intestinales debidas a protozoarios(A07.0, A07.2, A07.9)	1,179	1,317	1,297	2,416	2,967
Otras salmonelosis(A02)	140	143	174	139	168
Shigelosis(A03)	1	16	26	22	13
Total general	92,864	137,113	162,245	198,321	179,243

En este grupo de diagnósticos se registra la notificación de 13 padecimientos.

Durante la 1era semana del 2025 se notificaron un total de **179,243** casos, siendo las infecciones intestinales por otros organismos y las mal definidas las que concentran el mayor número de casos con **172,518** lo que representó el 96.25% del total de casos notificados.

Fuente: Sistema Único Automatizado de la Vigilancia Epidemiológica (SUAVE/SSPCDMX) 2021-2025.

Gráfica 3.- Distribución de los casos de las Enfermedades Infecciosas y Parasitarias del Aparato Digestivo en la Ciudad de México por Institución Notificante durante el 2025.

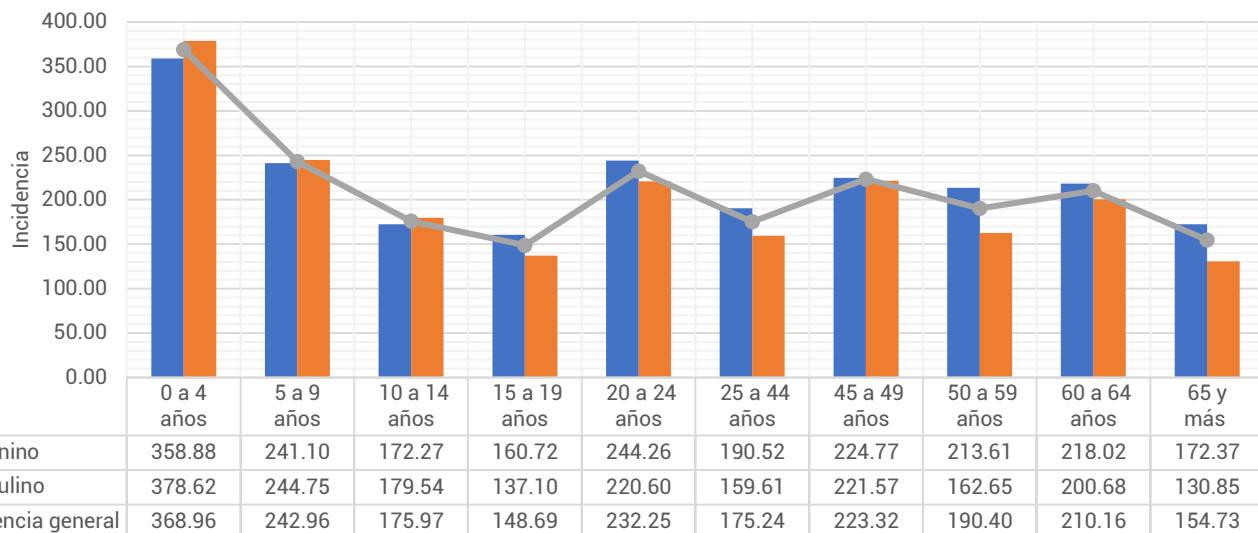


Fuente: Sistema Único Automatizado de la Vigilancia Epidemiológica (SUAVE/SSPCDMX) 2025 *Información preliminar.

En cuanto a su distribución por institución notificante en la **Gráfica 3** podemos ver que el IMSS Ordinario y Otras unidades concentraron un 67.42% del total de casos notificados con un total de **120,858 casos**.



Gráfica 4.- Incidencia por grupo de edad y sexo de las Enfermedades Infecciosas y Parasitarias del Aparato Digestivo en la Ciudad de México durante el 2025.



Fuente: Sistema Único Automatizado de la Vigilancia Epidemiológica (SUAVE/SSPCDMX) 2025, con corte a la SE 26

**Información preliminar, * Incidencia por 1,000 habitantes

En cuanto a los grupos de edad podemos ver que los más afectados son los menores de 9 años, registrando una mayor incidencia en el grupo de 0 a 4 años con un total de 368.96 casos por cada 1,000 niños de la CDMX. Respecto a las diferencias por sexo en los menores de 14 años los hombres registraron mayor incidencia, mientras que en los mayores de 15 años las mujeres son las más afectadas. (ver Gráfica 4)

Tabla 2.- Incidencia por Jurisdicción Sanitaria y sexo de las Enfermedades Infecciosas y Parasitarias del Aparato Digestivo en la Ciudad de México durante el 2025.

Jurisdicción	Total		Femenino		Masculino	
	Casos	Incidencia	Casos	Incidencia	Casos	Incidencia
01 Gustavo A. Madero	27,709	235.47	14,776	241.77	12,933	228.66
02 Azcapotzalco	7,984	197.22	4,628	216.41	3,356	175.73
03 Iztacalco	10,201	271.16	5,382	271.91	4,819	270.32
04 Coyoacán	10,035	164.60	5,682	176.34	4,353	151.45
05 Álvaro Obregón	10,757	144.15	6,387	162.96	4,370	123.35
06 Magdalena Contreras	4,593	185.46	2,732	211.05	1,861	157.44
07 Cuajimalpa	4,285	214.32	2,361	224.77	1,924	202.76
08 Tlalpan	9,264	135.23	5,256	146.83	4,008	122.52
09 Iztapalapa	23,842	129.50	13,296	139.43	10,546	118.83
10 Xochimilco	6,536	153.01	1,964	90.30	4,572	218.06
11 Milpa Alta	1,597	111.05	937	126.98	660	94.26
12 Tláhuac	7,179	189.46	3,926	200.52	3,253	177.64
13 Miguel Hidalgo	9,902	259.07	5,490	268.67	4,412	248.04
14 Benito Juárez	17,334	440.44	9,799	463.07	7,535	414.11
15 Cuauhtémoc	16,478	307.81	9,185	326.65	7,293	286.96
16 Venustiano Carranza	11,547	275.46	6,630	299.67	4,917	248.40
Total	179,243	199.88	98,431	209.94	80,812	188.86

Fuente: Sistema Único Automatizado de la Vigilancia Epidemiológica (SUAVE/SSPCDMX) 2025, con corte a la SE 26

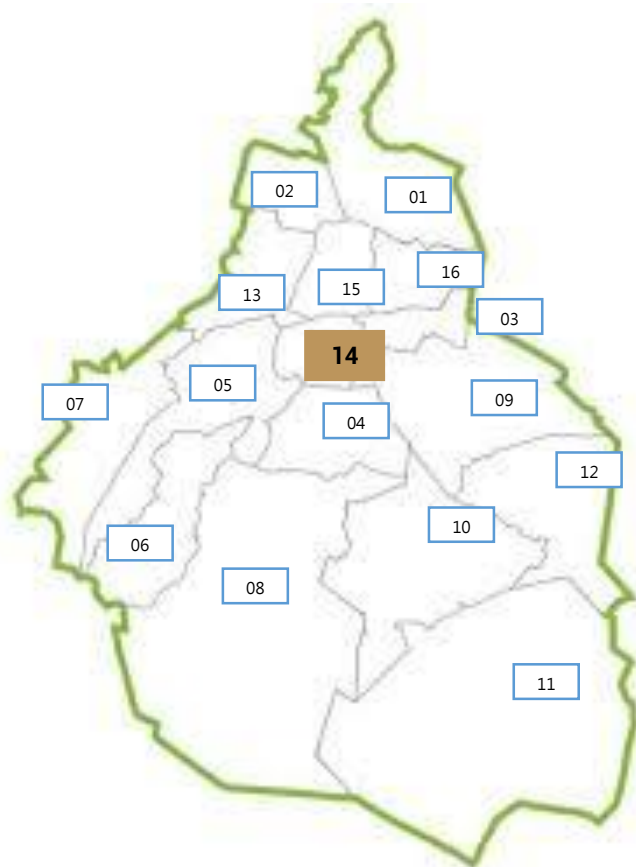
* Incidencia por 1,000 habitantes



En la **Tabla 2**, podemos ver que la incidencia general de las Enfermedades Infecciosas y Parasitarias del Aparato Digestivo fue de **199.88** casos por cada 1,000 habitantes de la CDMX, siendo las mujeres las más afectadas con una incidencia de **209.94** casos por cada 1,000 mujeres. En cuanto a su comportamiento por Jurisdicción Sanitaria encontramos que 7 de las 16 Jurisdicciones registraron incidencias por encima que la de la CDMX, siendo Benito Juárez la que registró la incidencia más alta con **440.44** casos por cada 1,000 habitantes.

Gráfica 5.- Incidencia general de las Enfermedades Infecciosas y Parasitarias del Aparato Digestivo en la Ciudad de México por Jurisdicción Sanitaria durante el 2025.

Jurisdicción	Total	
	Casos	Incidencia
01 Gustavo A. Madero	27,709	235.47
02 Azcapotzalco	7,984	197.22
03 Iztacalco	10,201	271.16
04 Coyoacán	10,035	164.60
05 Álvaro Obregón	10,757	144.15
06 Magdalena Contreras	4,593	185.46
07 Cuajimalpa	4,285	214.32
08 Tlalpan	9,264	135.23
09 Iztapalapa	23,842	129.50
10 Xochimilco	6,536	153.01
11 Milpa Alta	1,597	111.05
12 Tláhuac	7,179	189.46
13 Miguel Hidalgo	9,902	259.07
14 Benito Juárez	17,334	440.44
15 Cuauhtémoc	16,478	307.81
16 Venustiano Carranza	11,547	275.46
Total	179,243	199.88



Fuente: Sistema Único Automatizado de la Vigilancia Epidemiológica (SUAVE/SSPCDMX) 2025, con corte a la SE 26.

* Incidencia por 1,000 habitantes

